



# Planejamento Estratégico

## 2023/2025

### PPGMPEJA

Agosto.2023  
Proposta

<b>1. Apresentação</b>	<b>3</b>
<b>2. Introdução</b>	<b>5</b>
2.1 Áreas de Concentração	6
2.2 Estrutura acadêmica e administrativa do MPEJA	7
<b>3. A Pós-graduação no PDI 2023 2027 da UNEB</b>	<b>8</b>
<b>4. Análise SWOT (Matriz FOFA)</b>	<b>10</b>
<b>5. Missão, Visão e Valores</b>	<b>13</b>
<b>6. Objetivos Estratégicos</b>	<b>14</b>
6.1 Ações	15
<b>7 Linhas de financiamento da UNEB para os PPGs</b>	<b>23</b>

## 1 Apresentação

O Plano de Desenvolvimento Institucional (PDI), consiste num documento em que se definem a missão da instituição de ensino superior, a política acadêmica pedagógica institucional e as estratégias para atingir suas metas e objetivos. Enquanto principal documento de planejamento da gestão universitária tem por objetivo orientar as ações finalísticas de Ensino, Pesquisa e Extensão.

O PDI 2023 a 2027 da Universidade do Estado da Bahia (UNEB), agrega missão, valores, princípios, objetivos e as metas assumidas pela comunidade universitária e segmentos da sociedade civil para o período, foi aprovado através Resolução nº 1.568/2023, do Conselho Universitário (CONSU), publicada no DOE de 28.01.2023.

As diretrizes estratégicas, definidas no PDI 2023 a 2027, guardam exata harmonia com a missão institucional prevista no Estatuto e Regimento Geral da UNEB, coerência e aderência com o Plano Plurianual (PPA), articulando-se, ainda, com os demais documentos institucionais da UNEB.

O Planejamento Estratégico do Programa de Pós-Graduação Mestrado Profissional em Educação de Jovens e Adultos (PPGMPEJA) respalda-se no PDI 2023 a 2027 que “se constitui, a partir de sua aprovação no CONSU, a base da gestão universitária e representa o fio condutor para a efetiva inovação universitária” (PDI, UNEB, 2023/2027).

O planejamento estratégico consiste em um processo analítico para definir ações necessárias para enfrentar situações futuras e atingir as metas da instituição. Enquanto processo de gestão o planejamento estratégico evidencia de forma integrada o futuro das decisões da instituição a partir da definição da missão, visão e valores, objetivos, ações, metas e respectivas estratégias a serem utilizadas para garantir a implantação e execução do plano.

A proposta de Planejamento Estratégico do PPGMPEJA utiliza-se da ferramenta de análise SWOT (FOFA), a qual se baseia na análise de quatro vetores Forças (*Strengths*), Fraquezas (*Weaknesses*), Oportunidades (*Opportunities*) e Ameaças

(*Threats*), e consiste em um método de planejamento que engloba a análise de cenários para tomada de decisões, apresenta as linhas de força, oportunidades, fraquezas e ameaças ao programa de modo a possibilitar o conhecimento situacional e o direcionamento dos objetivos estratégicos. Adotou-se ainda, a análise dos documentos oficiais, a exemplo do PDI 2023 a 2027 da UNEB, Regimento e Projeto Pedagógico do MPEJA, Ficha de Avaliação da CAPES da área de Educação, o relatório do Grupo de Trabalho da Autoavaliação de Programas de Pós-graduação da CAPES, além de relatórios de gestão, inúmeras e ricas contribuições apresentadas por ocasião de reuniões colegiadas administrativas e pedagógicas, atas e registros de reuniões colegiadas.

Neste contexto, o grupo gestor do Programa de Pós-Graduação Mestrado Profissional em Educação de Jovens e Adultos (PPGMPEJA), em articulação com a comissão instituída pelo Ato Administrativo 3/2022, apresenta a proposta de Planejamento Estratégico (PE) com vigência para o período de 2023 a 2025, para avaliação e apreciação da comunidade acadêmica, o qual poderá ser atualizado e revisto, se necessário, após a consolidação dos resultados do Projeto de Autoavaliação, que visa aprimorar os instrumentos de gestão e parâmetros de qualidade do PPGMPEJA, e/ou, a qualquer momento, considerando deliberação da Coordenação de Aperfeiçoamento de Pessoal de Nível Superior (CAPES).

## 2 Introdução

O Mestrado Profissional em Educação de Jovens e Adultos (MPEJA) é um Programa de Pós-Graduação *Stricto-Sensu* da Universidade do Estado da Bahia (UNEB), vinculado ao Departamento de Educação (DEDC), Campus I, Salvador. A estrutura, os objetivos e as finalidades do MPEJA orientam-se pela Portaria Normativa nº 17, de 28 de dezembro de 2009 e Edital nº 005, de 30 de abril de 2010 do Ministério da Educação que dispõem sobre o mestrado profissional no âmbito do sistema nacional de pós-graduação no Brasil. O PPGMPEJA foi aprovado por Resolução nº 772/2010 Conselho Universitário (CONSU) da UNEB e recomendado pela CAPES conforme ofício nº 229-20/2012/CTC/CAAI/CGAA/DAV/CAPES.

O Programa MPEJA visa a produção de conhecimentos, a atualização permanente dos avanços da ciência e das tecnologias, a formação e o aperfeiçoamento de profissionais na área da educação de jovens e adultos, atendendo às demandas sociais e profissionais.

O curso tem como objetivo geral a qualificação profissional de recursos humanos com capacidade científica, didático-pedagógica, técnica, política, e ética para atuar no ensino, na pesquisa, na extensão e na gestão na área da educação de jovens e adultos, atendendo às peculiaridades desse campo e aos novos paradigmas educacionais para esta área.

O MPEJA tem uma carga horária de 840 horas, desenvolvido em dois anos, funciona no DEDC-Campus I, Salvador, com oferta 30 vagas por processo seletivo.

A organização e estrutura acadêmica do Programa MPEJA preservam o significado sociocultural e crítico do processo educativo e o caráter multirreferencial, pluricultural, inter e transdisciplinar, com três áreas de

concentração, as quais expressam as temáticas que constituem o seu eixo-formativo.

## 2.1 Áreas de Concentração

### Área de Concentração 1: **Educação, Trabalho e Meio Ambiente**

Constitui o saber característico da área de atuação do profissional de EJA que trata de questões relacionadas à histórica lacuna das políticas públicas na educação brasileira: as consequências do analfabetismo para a constituição das relações sociais e ambientais no seio das comunidades; a ausência da educação básica como fator de exclusão social. Pretende-se, assim, estudar a qualidade da formação dos recursos humanos na Bahia no contexto da globalização das habilidades para o mundo do trabalho, pesquisando a relação educação, trabalho e meio ambiente, eixo norteador para a formação de professores.

### Área de Concentração 2: **Formação de Professores e Políticas Públicas**

Contempla os saberes característicos da docência, da pesquisa e da extensão em educação de jovens e adultos, as especificidades desta modalidade, tratando de questões interligadas com as competências e habilidades básicas do profissional em EJA e as experiências inovadoras que assegurem um bom desempenho do profissional e a efetiva qualificação para o mercado de trabalho.

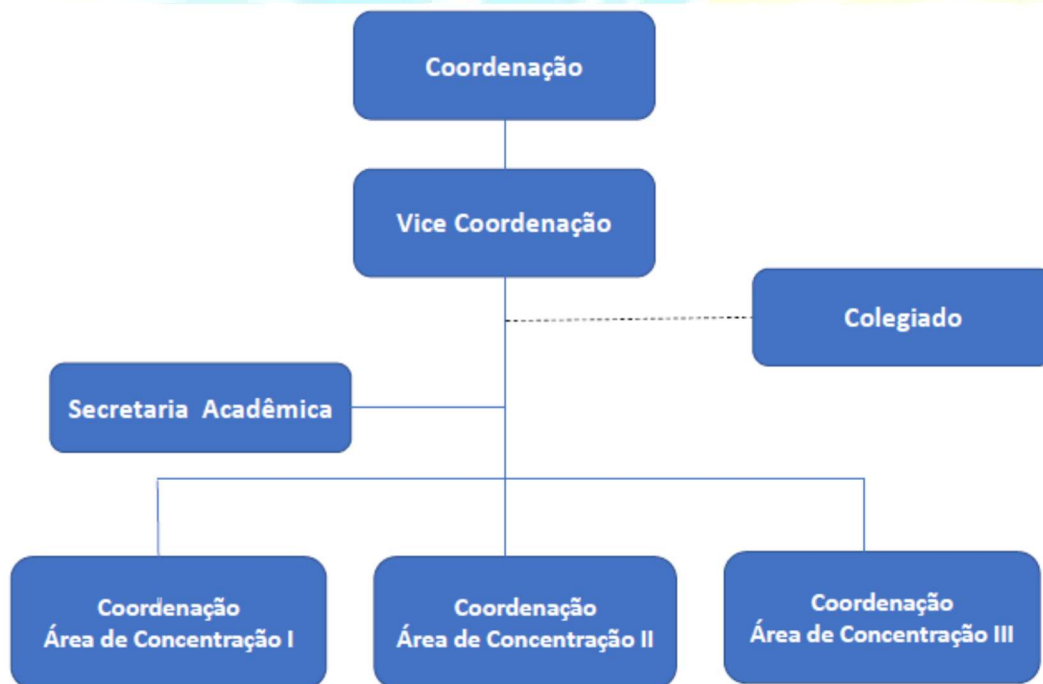
### Área de Concentração 3: **Gestão Educacional e Tecnologias da Informação e da Comunicação**

Abrange os estudos sobre gestão educacional em EJA e as novas tecnologias, observando os limites e as possibilidades da inovação pedagógica na ação dos gestores de EJA e a disseminação do conhecimento por meio das novas tecnologias, analisando, assim, as modalidades de gestão em EJA, destacando a gestão participativa e democrática, estabelecer vínculos entre a organização

do trabalho, a organização social, política e econômica na gestão de EJA, investigando a organização da escola e as políticas de gestão de EJA no Brasil e na Bahia, problematizando impactos das políticas educacionais no cotidiano da vida escolar e nas identidades dos atores escolares de EJA.

## 2.2 Estrutura acadêmica e administrativa do PPGMPEJA

Figura 1 – Estrutura acadêmica e administrativa PPGMPEJA.2023



Fonte: Regimento MPEJA, 2023

### 3. A Pós-graduação no PDI 2023 2027 da UNEB

A dimensão Pós-Graduação, conforme PDI 2023 2027 da UNEB, se apresenta de forma ampla, contemplando a pesquisa e produção tecnológica, a partir dos programas e cursos de mestrado e doutorado, conforme objetivo, ações e metas estratégicas a seguir descritas.

**Objetivo 2 – Promover a formação continuada de profissionais em alto nível por meio da pesquisa, inovação, tecnologia, cultura e transferência de conhecimento**

#### **Ações Estratégicas**

Aprimorar os processos de avaliação interna, considerando os indicadores da avaliação externa;

Implementar uma política de estímulo à produção científica, considerando os índices oficiais de avaliação da pesquisa;

Desenvolver estudos a fim de diagnosticar as oportunidades de implantação de novos cursos de Pós-Graduação, stricto sensu e lato sensu, articulados à realidade e demandas territoriais, considerando, também, a modalidade interdepartamental;

Aprimorar a política de concessão de bolsas para os cursos de pós-graduação stricto sensu;

Promover a celebração de parcerias com instituições nacionais e internacionais;

Fortalecer o planejamento acadêmico como meio de conferir maior qualidade na gestão dos cursos;

Descrição das metas estratégicas;

Fomentar a produção científica, considerando os índices vinculados à pesquisa em geral e aos cursos pós-graduação stricto sensu;

Implementar diagnóstico para implantação de novos cursos de pós-graduação;



Atualizar o programa de concessão de bolsas na pós-graduação stricto sensu;  
Ampliar a celebração de parcerias com instituições nacionais e internacionais com vistas ao desenvolvimento da pós-graduação stricto sensu;  
Assegurar o monitoramento do planejamento acadêmico dos cursos de pós-graduação.

### **Metas Estratégicas**

Fomentar a produção científica, considerando os índices vinculados à pesquisa em geral e aos cursos pós-graduação stricto sensu;  
Implementar diagnóstico para implantação de novos cursos de pós-graduação;  
Atualizar o programa de concessão de bolsas na pós-graduação stricto sensu;  
Ampliar a celebração de parcerias com instituições nacionais e internacionais com vistas ao desenvolvimento da pós-graduação stricto sensu;  
Assegurar o monitoramento do planejamento acadêmico dos cursos de pós-graduação.

## 4. Análise SWOT (Matriz FOFA)

INTERNOS AO PPGMPEJA	
<p><b>A partir da análise interna teremos a capacidade de agir, controlar e promover mudanças. São fatores que dependem exclusivamente da própria iniciativa do Programa</b></p>	
<p><b>FORÇAS</b> (fatores presentes no ambiente interno e que se constituem como vantagens sobre a concorrência)</p>	<p><b>FRAQUEZAS</b> (fatores no ambiente interno que causam desvantagem ao Programa)</p>
<p><b>Forças:</b> fatores presentes no ambiente interno e que se constituem como vantagens sobre a concorrência</p>	<p><b>Fraquezas:</b> fatores no ambiente interno que causam desvantagem à empresa.</p>
<p>A atuação estratégica do Programa MPEJA, único PPG em EJA do país, que tem alcançado outros estados, assim como diversos municípios Baianos.</p>	<p>Desmotivação da equipe frente ao excesso de trabalho na pós-graduação com número alto de mestrandos para orientar, com aulas na graduação e pós-graduação com horários incompatíveis, demandas administrativas na graduação e pós-graduação com muitas comissões para resolver questões urgentes e que nem sempre os professores dão conta.</p>
<p>Concreta contribuição do MPEJA para a formação e qualificação dos docentes, profissionais e gestores em EJA.</p>	<p>Falta de formação continuada dos professores do programa em pós-doutorado, já que quase inexiste bolsas para financiar a formação docentes do Programa. É importante essa formação na área da EJA como forma de fortalecer o Programa em termos de produção de pesquisa e qualificar a inserção social do mesmo através dos seus discentes.</p>
<p>A concreta contribuição para a EJA decorrente dos resultados e produtos dos discentes do MPEJA.</p>	<p>Atrasos no tempo médio de titulação é um problema real, todavia, não chega a ter um prazo tão alongado assim de integralização curricular, com uma média extrapolando de seis meses do prazo de 24 meses.</p>
<p>Capacidade gerencial e de articulações e parcerias interinstitucionais, - nacionais e internacionais - favorecendo avanços nas pesquisas e estudos sobre a educação e alfabetização de jovens e adultos.</p>	<p>Frequentes contingenciamentos de recursos inviabilizando desenvolvimento do Programa.</p>
<p>Razões que engajam a equipe é o compromisso em relação a EJA uma modalidade de educação básica que cada dia é desmontada como política pública.</p>	<p>Precariedade da infraestrutura. (salas e coordenação).</p>
<p>Grupo pequeno de professores que viabiliza uma maior interação e proposição para solução de problemas.</p>	<p>Lentidão e entraves à aplicação dos escassos recursos em função, principalmente, da tramitação externa `Universidade.</p>
<p>Qualificação do corpo docente, com formação compatível com a área de concentração, linhas e projetos de pesquisa do Programa.</p>	<p>Necessidade de potencializar e fortalecer a produção de artigos científicos vinculados a trabalhos de conclusão de mestrado.</p>
<p>Interdisciplinaridade do corpo docente com profissionais com formação em diversas áreas de conhecimento.</p>	<p>Ausência de ferramenta específica ao acompanhamento de egressos.</p>
<p>Interdisciplinaridade do corpo discente com profissionais com formação em diversas áreas de conhecimento e atuação em diferentes segmentos.</p>	
<p>Interdisciplinaridade do corpo docente e discente.</p>	

Integração entre graduação e pós-graduação, em razão da maioria dos docentes do programa estarem vinculados ao corpo docente da graduação há uma sinergia benéfica.	
Atração da comunidade docente, das Redes Municipais e Estaduais de Educação, a cursar o MPEJA enquanto oportunidade de qualificação/formação continuada em EJA, única no Estado na formação de mestres específicos para essa modalidade.	
Reconhecimento pela comunidade de ser um Curso de qualidade e ter uma grande procura, mesmo diante do desmonte das políticas de EJA no Brasil e no Estado da Bahia.	
Baixo índice de evasão.	
Mesmo em cenário de não priorização da EJA o MPEJA atrai número relevante de candidatos nas seleções (regular e especial), em especial, docentes e gestores da educação básica.	
Pesquisas aplicadas para resolução de problemas sociais e ambientais regionais.	
Fortalecimento do Programa com a realização de eventos agregando comunidade externa e diversos Grupos de Pesquisas.	

<b>EXTERNOS AO PPGMPEJA</b>	
<b>Os fatores externos dizem respeito às oportunidades e ameaças inerentes ao Programa. Ou seja, são fatores sobre os quais não é possível ter controle, pois dependem da dinâmica de outros órgãos, setores, etc</b>	
<b>OPORTUNIDADES</b> (fatores externos que favorecem o Programa devido a um cenário positivo)	<b>AMEAÇAS</b> (fatores externos que desfavorecem o programa, podendo prejudicar o curso em virtude de um cenário negativo ou de crise)
Tendências da área: Possibilitar novas metodologias/práticas capazes de suprir as necessidades de formação dos professores que atuam com jovens, adultos e idosos.	Surgimento de novos cursos na mesma área na região. O Programa em EJA ainda é o único no Brasil. Na América Latina, existe mais um curso no Chile, na Universidade de Playa Ancha.
Investimentos de agências externas de fomento: A formação <i>stricto sensu</i> tem atraído órgãos públicos e prefeituras para o estabelecimento de convênios com vistas a formação dos professores que atuam com jovens e adultos.	Constantes e excessivas mudanças na legislação. A grande ameaça da Educação de Jovens e Adultos hoje refere-se ao desmonte das políticas públicas para o setor, a exemplo da redução de escolas e turmas de EJA e proposta de oferta EAD. Ademais, os docentes não são liberados para participar do Mestrado, o que dificulta a realização do curso.
Possibilidade de convênios com universidades de outros países com cursos na área de Jovens e Adultos, para intercâmbios, pesquisas em conjunto e outras ações.	Não liberação dos docentes para participação no Mestrado, o que dificulta a realização do curso.
Novas tecnologias: Uso de tecnologia para viabilizar bancas, disciplinas via AVA, dentre outros.	Crise econômica/Instabilidade política. A redução no investimento em EJA tem a ver com o cenário político e econômico do Brasil.
Lançamentos de novos produtos e serviços na área. A pesquisa aplicada viabiliza novas possibilidades para a Educação de Jovens e Adultos (técnicas, tecnologias, metodologias participativas)	Ausência de estratégias específicas de financiamento, insuficientes dotações orçamentárias não regularidade na liberação de recursos financeiros.

## 5 Missão, Visão, Valores e Princípios

A elaboração do Plano utilizou como referência a missão, visão e valores a saber:

### MISSÃO

Formação e qualificação de pesquisadores e profissionais na área da Educação de Jovens e Adultos através da produção, promoção e aplicação de produtos e processos educacionais inovadores que expliquem e superem problemas da realidade profissional na qual estão inseridos contribuindo assim, para a melhoria da Educação de Jovens Adultos.

### VISÃO

Ser um programa de pós-graduação de referência nacional e internacional, comprometido com a formação de pesquisadores e profissionais na área da educação de jovens e adultos.

### VALORES

- Ética
- Socialização do conhecimento
- Inclusão
- Compromisso ético-político no campo da educação e com a transformação social
- Compromisso na solução de problemas na educação de jovens e adultos
- Abertura e rigor intelectual, criatividade e busca de inovações
- Responsabilidade social e compromisso cidadão
- Respeito
- Transparência

## 6 Objetivos Estratégicos

Após a identificação dos Pontos Fortes, Fracos, Ameaças e Oportunidades, que foram avaliados, ponderados e relacionados na Matriz SWOT foram delineados os Objetivos Estratégicos do PPGMPEJA.

1	<b>Objetivo Estratégico:</b> Fortalecer e qualificar a produção docente, discente e egressos, com esforços efetivos, considerando os novos critérios Qualis/CAPES
2	<b>Objetivo Estratégico:</b> Ampliar a produção docente, discente e egresso em dossiês temáticos, livros e capítulos de livros na área de atuação no MPEJA
3	<b>Objetivo Estratégico:</b> Disseminar os conhecimentos construídos a partir das dissertações de mestrado defendidas no MPEJA através de livros, capítulos de livros e e-book
4	<b>Objetivo Estratégico:</b> Implementar ações de mobilidade docente de e para outras instituições nacionais promovendo a inserção de pesquisadores brasileiros em estágio pós-doutoral, estimulando sua integração com projetos de pesquisa desenvolvidos pelos Programas de Pós-Graduação no país
5	<b>Objetivo Estratégico:</b> Ampliar e fortalecer o corpo docente do PPGMPEJA
6	<b>Objetivo Estratégico:</b> Alinhar os projetos de pesquisa e as principais produções intelectuais dos docentes com as Áreas nas quais atuam no MPEJA, vinculados aos orientandos
7	<b>Objetivo Estratégico:</b> Fortalecer e apoiar os Grupos de Pesquisa
8	<b>Objetivo Estratégico:</b> Fortalecer as áreas do Programa como estratégia para o desenvolvimento da pesquisa e produção científica, além da formação qualificada dos mestrandos
9	<b>Objetivo Estratégico:</b> Apresentar proposta novo curso (doutorado) para integrar o Programa

10	<b>Objetivo Estratégico:</b> Consolidar e internacionalizar a Revista RIEJA com fortalecimento dos seus indexadores
11	<b>Objetivo Estratégico:</b> Fomentar e apoiar Projetos de Pesquisa
12	<b>Objetivo Estratégico:</b> Consolidar a inserção internacional do PPGMPEJA
13	<b>Objetivo Estratégico:</b> Implantar ações para a publicização do Programa ampliando a visibilidade e o grau de atração de discentes para o MPEJA
14	<b>Objetivo Estratégico:</b> Ampliar bolsas para os estudantes e proporcionar auxílios necessários à sua formação
15	<b>Objetivo Estratégico:</b> Fortalecer a formação e trajetória acadêmica dos estudantes
16	<b>Objetivo Estratégico:</b> Fomentar e fortalecer Redes de Pesquisa e a produção científica advinda delas
17	<b>Objetivo Estratégico:</b> Ampliar a socialização e divulgação dos Produtos Educacionais resultante da pesquisa dos mestrands ampliando a socialização e divulgação dos mesmos.
18	<b>Objetivo Estratégico:</b> Ampliar a inserção social e aproximação com as classes e gestão da EJA
19	<b>Objetivo Estratégico:</b> Desenvolver projetos e ações que promovam a aproximação com os cursos de graduação
20	<b>Objetivo Estratégico:</b> Firmar parcerias e convênios com o poder público e demais entidades da sociedade civil
21	<b>Objetivo Estratégico:</b> Garantir a formação continuada e a política de estímulo aos servidores técnico-administrativos do Programa

---

22	<b>Objetivo Estratégico:</b> Rever e atualizar marcos legais, normativos e demais documentos e instrumentos de gestão
----	---

23	<b>Objetivo Estratégico:</b> Apoiar pesquisas docentes e discentes que utilizam a tecnologia social como ferramenta para a solução de demandas sociais no contexto da EJA
----	---

24	<b>Objetivo Estratégico:</b> Fortalecer e ampliar quadro de pessoal e melhorar a infraestrutura física e tecnológica do PPGMPEJA
----	--





## 6.1 Ações

**1.Objetivo Estratégico:** Fortalecer e qualificar a produção docente, discente e egressos, com esforços efetivos, considerando os novos critérios Qualis/CAPES

AÇÕES	INDICADORES	RESULTADOS
Cooperar com os docentes e discentes visando ajudar nas publicações em periódicos de Qualis A1 a A4 e B1.	Quantidade de artigos publicados por cada professor permanente	Mínimo: 2 artigos publicados/quadrênio por docente 1 artigo publicado/quadrênio por discente 1 artigo publicado/quadrênio por egresso
Cooperar com os docentes e discentes visando publicações em periódicos B2 a B5.	Quantidade de artigos publicados por cada professor permanente e seus orientandos	Mínimo 2 artigos publicados/quadrênio por docente 1 artigo publicado/quadrênio por discente 1 artigo publicado/quadrênio por egresso

**2.Objetivo Estratégico:** Ampliar a produção docente, discente e egresso em dossiês temáticos, livros e capítulos de livros na área de atuação no MPEJA

AÇÕES	INDICADORES	RESULTADOS
Produção de livros e capítulos Produção de dossiês	Quantidade de dossiês, capítulos e livros com tema da EJA	1 capítulo de livro publicado/ano por docente. 1 capítulo de livro publicado/ano com discente e orientador 1 capítulo de livro publicado/ano com egresso e orientador 1 dossiê a cada dois anos

**3.Objetivo Estratégico:** Disseminar os conhecimentos construídos a partir das dissertações de mestrado defendidas no MPEJA através de livros, capítulos de livros e e-book

AÇÕES	INDICADORES	RESULTADOS
Produção de livros através de chamada para publicação de capítulo em livro com pesquisas de egressos.	Quantidade de capítulos e livros produzidos por egressos do MPEJA	1 capítulo de livro publicado/ano egresso em coautoria com o docente orientador.
Socializar e valorizar a produção científica dos egressos do MPEJA através de Edital Interno para seleção e publicação de dissertações de pós-graduandos/as egressos/as do MPEJA para publicação em formato e-book e impresso	Quantidade de e-books publicados.	1 e-book publicado a cada dois anos.

**4.Objetivo Estratégico:** Implementar ações de mobilidade docente de e para outras instituições nacionais promovendo a inserção de pesquisadores brasileiros em estágio pós-doutoral, estimulando sua integração com projetos de pesquisa desenvolvidos pelos Programas de Pós-Graduação no país

AÇÕES	INDICADORES	RESULTADOS
Intercâmbio de docentes ou pesquisadores em universidades brasileiras	Quantidade de docentes e pesquisadores do MPEJA participantes em intercâmbios nacionais em estágio pós doutoral	Encaminhar pelo menos 2 docentes/pesquisadores por ano para estágio pós-doutoral
Acordos e parcerias com universidades brasileiras	Quantidade de parcerias realizadas	Celebrar pelo menos 2 acordos, convênios, parcerias com instituição nacionais no quadriênio
Acolher docentes ou pesquisadores visitantes em estágio pós-doutoral nacionais	Docentes ou pesquisadores visitantes recebidos pelo MPEJA  Pesquisadores nacionais em estágio pós-doutoral recebidos pelo MPEJA	Receber pelo menos 1 docente e 1 pesquisador por ano em estágio pós-doutoral

**5. Objetivo Estratégico:** Ampliar e fortalecer o corpo docente do PPGMPEJA

AÇÕES	INDICADORES	RESULTADOS
Publicar editais de convocação para credenciamento de novos docentes do programa, a fim de cobrir as necessidades apontadas pelas áreas	Número de docente por área Número de alunos e orientandos por docente	Melhoria e equilíbrio na relação docente/discente

**6. Objetivo Estratégico:** Alinhar os projetos de pesquisa e as principais produções intelectuais dos docentes com as Áreas nas quais atuam no MPEJA, vinculados aos orientandos

AÇÕES	INDICADORES	RESULTADOS
Projetos de pesquisa e produções científicas alinhadas com a linha de pesquisa no MPEJA	Número de artigos publicados alinhados por área de pesquisa no MPEJA	2 artigos publicados/quadrênio, por docente, em periódicos de estratos superiores em consonância com a área de atuação no MPEJA e com seus projetos pesquisas

**7. Objetivo Estratégico:** Fortalecer e apoiar os Grupos de Pesquisa

AÇÕES	INDICADORES	RESULTADOS
Fortalecer e apoiar os Grupos de Pesquisa, cadastrados no Diretório dos Grupos de Pesquisa da Plataforma Lattes/CNPq, incentivando o aproveitamento de oportunidades de cooperação com grupos de pesquisa de outras Instituições de Ensino Superior (IES) Institutos de Ciências e Tecnologia (ICT) nacionais e internacionais.	Eventos científicos apoiados e realizados.	Eventos, reuniões, palestras, elaboração de projetos a serem submetidas a agências de fomentos ou minicursos sobre a temática desenvolvida pelo grupo de pesquisa.

**8.Objetivo Estratégico:** Fortalecer as áreas do Programa como estratégia para o desenvolvimento da pesquisa e produção científica, além da formação qualificada dos mestrandos

AÇÕES	INDICADORES	RESULTADOS
Fortalecimento das três áreas de concentração do Programa	Áreas de concentração fortalecidas	Reuniões periódicas para discussão das principais demandas e temas por área

**9.Objetivo Estratégico:** Apresentar proposta novo curso (doutorado) para integrar o Programa

AÇÕES	INDICADORES	RESULTADOS
Proposta de novo curso (doutorado) encaminhada a CAPES	Uma proposta APCN doutorado em EJA	1 Proposta Encaminhada

**10.Objetivo Estratégico:** Consolidar e internacionalizar a Revista RIEJA com fortalecimento dos seus indexadores

AÇÕES	INDICADORES	RESULTADOS
Captação de recursos para assegurar financiamento, garantir seus indexadores.	Quantidade de financiamento externo	Aprovar projetos de fomento
	Quantidade de financiamento interno da UNEB. Quantidade de indexadores	Garantir indexadores
Garantir parcerias para publicação de artigos em inglês e espanhol, além do português	Quantidade de artigos publicados em outras línguas	4 artigos/ano publicados em outras línguas

**11.Objetivo Estratégico:** Fomentar e apoiar Projetos de Pesquisa

AÇÕES	INDICADORES	RESULTADOS
Submeter projetos de pesquisa às agências internacionais, nacionais e estaduais.	Número de projetos financiados	1 projeto/ano por docente financiado por agência de fomento

<b>12.Objetivo Estratégico:</b> Consolidar a inserção internacional do PPGMPEJA		
<b>AÇÕES</b>	<b>INDICADORES</b>	<b>RESULTADOS</b>
Implantar e fortalecer as Redes de Pesquisa Colaborativas com universidades internacionais	Quantidade de Pesquisas realizadas e artigos publicados a partir das redes	Pelo menos metade dos docentes com publicação internacional em rede de pesquisa
Intercâmbio de docentes, técnicos, alunos e egressos em universidades internacionais	Quantidade de participantes em intercâmbios internacionais (ampliar estágio pós doutoral dos docentes no exterior)	Encaminhar pelo menos 1 docente e 1 estudante por ano para atividade internacional
Acordos e parcerias com universidades internacionais	Quantidade de parcerias realizadas	Celebrar pelo menos 2 acordos, convênios, parcerias com instituição internacional no quadriênio
Acolher docentes ou pesquisadores visitantes em estágio pós-doutoral estrangeiros	Docentes ou pesquisadores visitantes estrangeiros recebidos pelo MPEJA	Receber pelo menos 1 docente e 1 pesquisador estrangeiro por ano
	Pesquisadores estrangeiros em estágio pós-doutoral recebidos pelo MPEJA	Receber pelo menos 1 pesquisador estrangeiro por ano em estágio pós-doutoral
Promover a internacionalização do currículo	Desenvolver estudos objetivando implantar ações de incorporação de dimensões internacionais, interculturais e/ou globais na estrutura e conteúdo do currículo do PPGMPEJA	Estudos voltados à internacionalização do currículo
Fortalecer os Eventos internacionais, como o ALFAeEJA	Dois eventos internacionais quadriênio	Garantir no mínimo 2 eventos no quadriênio

<b>13.Objetivo Estratégico:</b> Implantar ações para a publicização do Programa ampliando a visibilidade e o grau de atração de discentes para o MPEJA		
<b>AÇÕES</b>	<b>INDICADORES</b>	<b>RESULTADOS</b>
Garantir a publicização do MPEJA. Articular com a ASCOM campanhas para divulgação do Programa.	Atualização periódica do site do PPMPEJA	Site atualizado
	Número de veículos ampliados para a divulgação do MPEJA	1 Campanha/ano divulgação do PPGMPEJA

**14.Objetivo Estratégico:** Ampliar bolsas para os estudantes e proporcionar auxílios necessários à sua formação

AÇÕES	INDICADORES	RESULTADOS
Garantir bolsas FAPESB e outras para os mestrandos, assegurando, ainda, auxílio a participação em eventos.	Bolsas disponíveis. Financiamento para a participação em eventos.	3 bolsas/ano 3 eventos financiados/ano por turma

**15.Objetivo Estratégico:** Fortalecer a formação e trajetória acadêmica dos estudantes

AÇÕES	INDICADORES	RESULTADOS
Garantir participação em eventos e intercâmbios nacionais e internacionais	Quantidade de eventos e intercâmbios realizados	1 evento, intercâmbio nacional/ano participação dos estudantes de todas as turmas 1 evento, intercâmbio internacional/ano participação dos estudantes de todas as turmas

**16.Objetivo Estratégico:** Fomentar e fortalecer Redes de Pesquisa e a produção científica advinda delas

AÇÕES	INDICADORES	RESULTADOS
Estimular a cooperação em redes de pesquisa interinstitucional (nacional e internacional)	Número de artigos oriundos de Redes de pesquisa	1 artigo/ano advindo de Redes de Pesquisa

**17.Objetivo Estratégico:** Ampliar a socialização e divulgação dos Produtos Educacionais resultante da pesquisa dos mestrandos ampliando a socialização e divulgação dos mesmos

AÇÕES	INDICADORES	RESULTADOS
Catalogar, divulgar e disponibilizar os Produtos, Serviços e Processos Educacionais gerados por egressos do MPEJA	Banco de Dados implantado.	Produtos, Serviços e Processos Educacionais produtos socializados.

**18.Objetivo Estratégico:** Ampliar a inserção social e aproximação com as classes e gestão da EJA

AÇÕES	INDICADORES	RESULTADOS
Atividades de extensão com escolas que oferecem a modalidade EJA, parcerias com municípios.	Número de projetos e atividades de extensão realizados	2 projetos sociais/ano de aproximação com as classes da EJA

**19.Objetivo Estratégico:** Desenvolver projetos e ações que promovam a aproximação com os cursos de graduação

AÇÕES	INDICADORES	RESULTADOS
Projetos de Iniciação Científica na temática da EJA	Quantidade de projetos de pesquisa com a temática da EJA atraindo estudantes de iniciação científica	2 projetos/ano de iniciação científica

**20.Objetivo Estratégico:** Firmar parcerias e convênios com o poder público e demais entidades da sociedade civil

AÇÕES	INDICADORES	RESULTADOS
Celebrar convênios e parcerias	Quantidade de convênios/parcerias realizadas	Pelo menos, 1 convênio/ano com instituições

**21.Objetivo Estratégico:** Garantir a formação continuada e a política de estímulo aos servidores técnico-administrativos do Programa

AÇÕES	INDICADORES	RESULTADOS
Cursos e política de estímulo	Cursos realizados e outras ações de estímulo à formação dos servidores	2 cursos/ano para formação continuada dos servidores técnicos

<b>22.Objetivo Estratégico:</b> Rever e atualizar marcos legais, normativos e demais documentos e instrumentos de gestão		
<b>AÇÕES</b>	<b>INDICADORES</b>	<b>RESULTADOS</b>
Revisão/atualização do currículo, regimento e demais documentos e instrumentos de gestão do Programa para atender às especificidades da formação em EJA, considerando às demandas dessa modalidade no tempo atual, a diversidade que compõe essa modalidade, as questões étnico-raciais, direitos humanos e justiça social	<p>Currículo e estatuto revisto e atualizados</p> <p>Documentos e instrumentos de gestão revistos e atualizados</p>	<p>Currículo e regimento revistos e atualizados</p> <p>Documentos e instrumentos de gestão revistos e atualizados</p>

<b>23.Objetivo Estratégico:</b> Apoiar pesquisas docentes e discentes que utilizam a tecnologia social como ferramenta para a solução de demandas sociais no contexto da EJA		
<b>AÇÕES</b>	<b>INDICADORES</b>	<b>RESULTADOS</b>
Cooperar com os docentes e discentes que desenvolvem pesquisas utilizam a tecnologia social como ferramenta para a solução de demandas sociais.	Número de projetos apoiados	No mínimo 1 projeto/artigo, por docente, discente e egresso quadriênio

<b>24.Objetivo Estratégico:</b> Fortalecer e ampliar quadro de pessoal e melhorar a infraestrutura física e tecnológica do PPGMPEJA		
<b>AÇÕES</b>	<b>INDICADORES</b>	<b>RESULTADOS</b>
Ampliar quadro de pessoal e modernizar a infraestrutura física e tecnológica do Programa	Ampliação do quadro técnico	Melhoria na qualidade de funcionamento e atendimento as demandas do programa.
Captar, junto à instituição ou agências de fomento de pesquisa, recursos para a ampliação e melhoria da infraestrutura física e tecnológica do Programa	Melhoria, ampliação e equipamento dos espaços físicos do Programa para aulas, orientações e grupos de pesquisa	Redução tempo de respostas as demandas do programa.



## 7 Linhas de financiamento da UNEB para os PPGs

A realização das ações e metas para alcance dos Objetivos Estratégicos será viabilizada por recursos captados pelo MPEJA através convênios e instrumentos similares e por Programas Institucionais criados pelo Conselho Universitário (CONSU) com o objetivo de apoiar a comunidade acadêmica, quais sejam:

Programa de Apoio aos Programas de Pós-Graduação (Propós) (Resolução CONSU nº 1296/17).

Auxílio financeiro para pesquisador (Proforte), via Termo de Outorga (Resolução CONSU nº 856/11).

Concessão de auxílio financeiro a Docente Pesquisador (Programa Prodocência Universitária), mediante Termo de Outorga (Resolução CONSU nº 1018/13).

Programa Interno de Auxílio Financeiro aos Programas de Pós-Graduação *Stricto Sensu* (AUXPPG) (Resolução CONSU nº 1091/14).

Apoio para participação de estudantes em eventos (Resolução nº 1144/15).

Programa de Apoio aos Laboratórios de Ensino (ProLab) (Resolução CONSU nº 1221/16).

Programa de Auxílio Financeiro aos Centros de Desenvolvimento, Estudos e Pesquisas da Universidade do Estado da Bahia (ProCentro) (Resolução CONSU nº 1283/17).

Programa de Iniciação Científica (Picin) (Resolução CONSU nº 1065/14).

Programa Interno de Auxílio Financeiro à Publicação em Periódicos Nacionais e Internacionais Qualificados para a Pós-Graduação *Stricto Sensu* (Propublic) (Resolução CONSU nº 1302/17).

Programa Interno de Apoio a Editoração e Publicação de Periódicos Científicos da UNEB (Proep) (Resolução CONSU nº 1320/18).

Coordenação, Organização e Elaboração

Marta Rosa Farias de Almeida Miranda Silva

Patrícia Lessa Santos Costa

Comissão para composição e construção dos processos de Autoavaliação e Planejamento Estratégico do PPGMPEJA<sup>1</sup>

- a) Patrícia Lessa Santos Costa
- b) Marta Rosa Farias de Almeida Miranda Silva
- c) Maria da Conceição Alves Ferreira
- d) José Jackson Reis dos Santos
- e) Neide Maria Ferreira Lopes
- f) Amilton Alves de Souza

---

<sup>1</sup> Ato Administrativo nº. 03/2022 de 19/10/2022- Coordenadora do MPEJA.